

Bulletin Communal

n° 86
4^{ème} trimestre 2010

MARCHE-EN-FAMENNE

Editeur responsable : M. André Bouchat
Avenue de la Toison d'Or, 45
6900 Marche-en-Famenne

L'accueil de la petite enfance

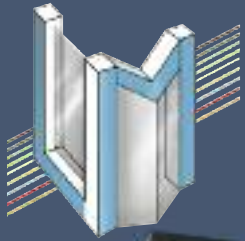


Nos relations Nord/Sud :
le point en page 19

Meilleurs Vœux !



>>> La campagne annuelle
de sensibilisation et de récolte
de fonds se tiendra les 14, 15 et 16 janvier 2011



Laurent MATAGNE

- | MENUISERIE EN ALUMINIUM
- | CHÂSSIS
- | VÉRANDAS
- | VERRIÈRES...



FABRICANT

42, rue Noël 1944 | B-6900 VERDENNE
084/31.56.41



Centre Esso Sud

084/31 19 17



Mazout de chauffage - Diesel



ESSEO Quality - ORION Service



info@carrosseriebastin.be ISO 9001

A la carrosserie Bastin
 un renseignement ne vous engage à rien
PENSEZ BIEN - PENSEZ BASTIN !

Possibilités: prise de votre véhicule à domicile
 et véhicule de remplacement.

Agréée par toutes les compagnies d'assurances
 Remplacement de Pare-brise - **DEVIS GRATUIT**



Bureau de Marche ouvert:
 Du lundi au vendredi de 9h à 12h
 ou sur rendez-vous

Av. de France, 27
6900 MARCHÉ

Bureau de Hotton ouvert:
 Du lundi au vendredi de 8h à 18h
 Le samedi matin sur rendez-vous

Route de
 La Roche, 91
6990 HOTTON

Tél: 084/46 61 04
 Fax: 084/46 75 95

CAVEAUX
 MONUMENTS

traditionnels et personnalisés

ARTICLES FUNÉRAIRES



Pompes Funèbres Heerwegh

Choix unique
 dans la région
 d'articles
 funéraires

Chaussée
 de l'Ourthe, 34

(entrée par la rue Erene)

B - 6900 MARCHÉ
 Tél.: 084/32.22.21



Salle de réception gratuite et parking privé



À qui confions-nous nos enfants ?

Un hebdomadaire a récemment étudié la question au niveau de la Communauté française. Nous vous proposons de découvrir ce qui se passe dans notre commune pour les plus jeunes d'entre nous (les 0 à 3 ans).

Beaucoup de futurs ou de jeunes parents se demandent légitimement d'une part, s'ils vont trouver une place d'accueil qui leur permettra de reprendre le travail ou de chercher du travail à l'issue du congé de maternité, et d'autre part, à qui ils vont confier leur être le plus cher, sa sécurité, son épanouissement, son bon développement.

La commune de Marche offre aux parents le choix entre une structure collective, une maison communale d'accueil de l'enfance ou une halte accueil, ou une accueillante d'enfants conventionnée (au domicile de l'accueillante ou dans un co-accueil).

D'autres structures d'accueil qui ne dépendent pas de la Commune sont également accessibles : la crèche « Les Gauloisons » située dans l'enceinte du camp militaire et la crèche « Les Galopins », située au centre ville.

Toutes ces structures sont agréées et subventionnées par l'Office de la Naissance et de l'Enfance, organe qui dépend de la Communauté française.

Nous développerons plus avant les différents types d'accueil, leurs caractéristiques, leurs atouts. D'autre part, vous constaterez également à travers ce bulletin que la politique de l'accueil de l'enfance constitue un élément essentiel du développement économique de la commune.

Permettre au plus grand nombre de bénéficier d'une structure d'accueil contribue à faire diminuer le chômage, celui des femmes en particulier. Les personnes qui ne sont pas domiciliées sur le territoire de la commune mais qui viennent travailler à Marche ont également la possibilité d'inscrire leur enfant dans l'une des structures d'accueil.

Quelques chiffres interpellent : alors que l'Europe a posé pour objectif une structure d'accueil pour un tiers des enfants de 0 à 3 ans, que la Belgique fait partie des 5 pays à avoir atteint cet objectif, la ville de Marche bénéficie d'un taux de couverture nettement supérieur de 56% (toutes les structures d'accueil comprises). Ce chiffre montre que notre Commune est un véritable pôle d'attraction économique bien au-delà du bassin de vie du Pays de Famenne et que notre politique d'accueil de l'enfance y contribue.

En 2009, 111 enfants ont fréquenté l'une des trois maisons d'accueil de l'enfance de la commune ; 76 la halte-accueil et 393 enfants ont bénéficié de toute l'attention de l'une de nos 49 accueillantes, soit 580 enfants au total.

La Commune ne compte pas s'arrêter là et, en partenariat avec une société à finalité sociale « Le Trusquin » et l'asbl « Le Foyer Li Mohon », elle a pour projet d'ajouter 18 nouvelles places dans la maison communale d'accueil de l'enfance de Aye, afin de développer un projet pédagogique totalement innovant de crèche-école, destiné à favoriser le passage harmonieux de l'enfant de la crèche vers l'école.

La Commune considère en effet que l'augmentation du nombre de places d'accueil pour la petite enfance représente une des clefs pour une conciliation des temps de vie réussie, dans laquelle la famille pourra jouer totalement et entièrement son rôle d'insertion en société.

Vous trouverez à la fin de cette présentation toutes les coordonnées des services qui oeuvrent en matière de petite enfance sur notre commune.

Outre cet important dossier, nous ferons également le point sur l'avancement des projets concernant nos relations Nord/Sud.

Vœux 2011

« Avec tous nos élus, avec le personnel communal et avec tous ceux qui s'engagent pour qu'il fasse bon vivre chez nous, nous vous souhaitons de paisibles fêtes de fin d'année et une excellente année 2011 ».

Sommaire

Page 3
Edito

Pages 5, 7, 9, 10, 11
Dossier :
L'accueil de la
petite enfance
chez nous

Page 14, 15
Communiqués

Pages 17, 18
BC nouvelles

Pages 19, 20
Commission
Nord-Sud

Page 20
Noces d'Or

Pages 21, 22
Agenda



Günther Giet

rue de la Forêt, 24 - Marche (Champlon)
tél. 084/31.23.27 - gunther.giet@marche.be



A Marc Lemaire et à Hubert Neu
pour la relecture.

Ce bulletin communal est édité par le collège
communal de la commune de Marche.



Punch Communication sprl

Rue St-Isidore, 1A - Z.I. de Marloie
6900 Marche-en-Famenne
Tél. : 084.31.17.17
info@punchcommunication.be
www.punchcommunication.be

MARCHE-EN-FAMENNE (AYE)

A VENDRE

**MAISON NEUVE
BASSE ÉNERGIE
(K 35)**

254 000 € TTC
TERRAIN COMPRIS

Surface totale de 116 m²
Surface terrain de 730 m²
panneaux solaires, 3 chambres.
DISPONIBLE DE SUITE



Lot 22

TP THOMAS & PIRON

**Venez découvrir 3 NOUVEAUX PROJETS sur plan
dans notre maison témoin. Rue du Stade à Aye**

Mercredi & vendredi de 15 h à 18 h,
Samedi de 13 h 30 à 16 h 30.

Et sur rendez-vous.

084 22 17 04 - 061 53 12 16 | www.ImmoTP.com

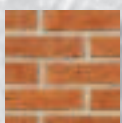


NELISSEN

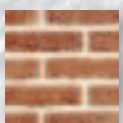
STEENFABRIEKEN / BRIQUETERIES



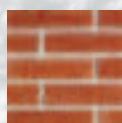
Klampsteen
Kesselt



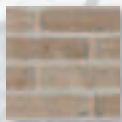
Rouge Antique



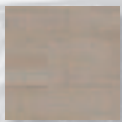
La Marchoise



Rouge Espagnol



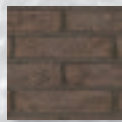
Gibraltar



Rodruza gris



Gris de Vinalmont



Gris Manganese

LES MATÉRIAUX EN TERRE CUITE

- La brique fait main par Excellence + DE 35 COLORIS
- Le bloc terre cuite 'Lucking', le bloc pour un monde sain

SELECT'HOME

**Bureau commercial pour la Wallonie
et le Grand Duché de Luxembourg**

Allée du Monument, 5 | 6900 MARCHE-EN-FAMENNE
Tél.: 084.313.000 - 321.800 | Fax.: 084.315.280

select.home@skynet.be | www.selecthome.be | www.nelissen.be

En plus de nos services habituels
(jantes & pneus, ressorts & amortisseurs, échappements, attache-remorques)

Guy Héron

vous propose :



- ✕ Une **GEOMETRIE 3D**.
- ✕ Un **ENTRETIEN** complet & ttes marques (filtres, plaquettes, huiles, etc).
- ✕ Un **ENTRETIEN** du syst. «clim».
- ✕ Un **REDRESSAGE** de jantes sur machine électronique.
- ✕ Une **REPARATION** mécanique (rotules, roulements, etc).
- ✕ Un **CAR-WASH** (autos/utilitaires/camions).



Votre sécurité, notre métier

Rue Saint Isidore, 1 - 6900 Marloie

Tél. : 084/31 16 96 - Fax : 084/31 65 96

Heures d'ouverture : Lundi de 13h00 à 18h00

Mardi au vendredi de 8h30 à 18h00 - Samedi de 8h à 14h00

Info@herion.be - www.herion.be

L'accueil de la petite enfance

chez nous (pour les 0 à 3 ans)

Une structure collective ou plus familiale ?

LES MISSIONS DES STRUCTURES D'ACCUEIL SONT PRINCIPALEMENT :

- d'organiser l'accueil de l'enfant dans un esprit de tolérance et d'ouverture,
- de permettre à l'enfant de s'épanouir sur le plan physique, psychologique et social dans un cadre et selon un projet pédagogique approprié à son âge.

Par ailleurs, les structures d'accueil jouent également un rôle de prévention sociale, en permettant aux parents une meilleure conciliation entre leur vie privée et professionnelle, tout en étant attentives aux besoins spécifiques des enfants (enfants porteurs de handicap, spécificités culturelles, etc.).



Milieux d'accueil 0 - 3 subventionnés

En collectivité	crèche
	crèche parentale
	prégardiennat
	M.C.A.E *

De type familial Service d'accueillantes conventionnées

* Maison Communale d'Accueil de l'Enfance



1. Les maisons communales d'accueil de l'enfance et halte-accueil :

La Maison Communale d'Accueil de l'Enfance est un milieu conçu pour accueillir en collectivité et en externat des enfants âgés de zéro à 3 ans par du personnel qualifié.

AGE DES ENFANTS : 0 à 3 ans.

CAPACITÉ D'ACCUEIL : 12 à 24 places.

PARTICIPATION FINANCIÈRE PARENTALE : proportionnelle aux revenus du ménage (entre 2,14 et 30,21 €/jour sur base du barème ONE). Déduction fiscale possible.

OUVERTURE : 12 h par jour, du lundi au vendredi, 220 jours par an.

POUVOIR ORGANISATEUR : Pouvoir public (Commune, C.P.A.S., ...) ou ASBL.

PERSONNEL MINIMAL REQUIS : 2,5 puéricultrices (ou autres qualifications assimilées) par tranche de 12 enfants, 1/4 infirmier(ère) gradué(e) social(e)/infirmier(ère) gradué(e) spécialisé(e) en santé communautaire ou assistant(e) social (e) par tranche de 12 enfants.

SUBVENTIONS ONE (limitées à 12 places et aux enfants de moins de 3 ans) : frais de personnel uniquement pour 1/4 infirmier(ère) gradué(e) social(e)/infirmier(ère) gradué(e) spécialisé(e) en santé communautaire ou assistant(e) social (e). Frais de fonctionnement : différence entre le montant forfaitaire et la participation financière versée par les parents.

NOMBRE DE PLACES D'ACCUEIL : actuellement, la commune reçoit l'agrément et les subventions pour 48 places d'accueil en M.C.A.E et 10 places en halte-accueil. Le nombre d'enfants accueillis est cependant nettement supérieur car tous ne viennent pas à temps plein.

SITUATION GÉOGRAPHIQUE : ces places sont réparties sur 3 sites, à Marche (complexe Saint-François), Marloie (à proximité de la gare) et à Aye (dans l'école communale). La halte-accueil se trouve également au complexe Saint-François.

LE PERSONNEL D'ENCADREMENT : s'occuper des enfants est une activité qui s'exerce en équipe pluridisciplinaire. La fonction du personnel s'étend de l'apprentissage des premières règles d'hygiène aux enfants, à leur développement psychomoteur, assurer les soins d'hygiène et de santé, encourager l'apprentissage de la propreté, organiser les repas, le repos, la sécurité, organiser des activités appropriées à l'enfant, concevoir des stratégies d'intervention appropriées, établir une relation privilégiée avec l'enfant et une relation professionnelle avec les parents, travailler en équipe...

Dans nos structures d'accueil, chaque membre du personnel est puériculteur(trice) ou institutrice préscolaire. Une responsable et une assistante sociale encadrent les équipes ainsi que la cuisinière.

FONCTIONNEMENT : l'accueil est ouvert tous les jours de la semaine, sauf le samedi, le dimanche et les jours fériés, de 7 heures à 19 heures. Les M.C.A.E. sont réservées aux accueils de type long (au moins 3 jours par semaine) tandis que la halte-accueil est destinée aux accueils de type court (quelques heures dans la journée par exemple). Les repas sont préparés à Marche dans la matinée par une cuisinière et sont livrés dans chacune des structures.



Un GB près de chez vous!

Carrefour
market

AU CENTRE DE MARCHÉ
Place aux Foires - Avenue du Monument

Spécialiste du frais
Alimentation

084/31.30.76



BRICO
UN PEU DE NOUS, BEAUCOUP DE VOUS



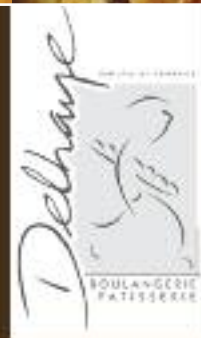
Tout pour le bricolage & les fêtes
084/31.37.37

AU CENTRE COMMERCIAL
«Le Carmel» à Marche
Chaussée de Liège, 51



**BOULANGERIE
& PÂTISSERIE**

Des pains de goût,
pour chaque occasion
et pour tous les jours
de la semaine.



Rue des Savoyards, 8 • Marche-en-famenne • ☎ 084/21 16 53

MARCHE - MARLOIE - LA ROCHE - ROCHEFORT - CINEY - DN - ERPENT

OAF^{a.s.b.l.}

Office d'Aide aux Familles Luxembourgeoises

Rue de l'Ermitage, 2 • B-6950 NASSOGNE info@oaf.be
Tél 084/21.06.99 • Fax 084/22.14.01



**AIDES FAMILIALES
GARDES MALADES À DOMICILE
AIDES-MÉNAGÈRES
TITRES-SERVICES**



Avec le soutien
de la Province de Luxembourg
et des C.P.A.S.

2. Les accueillantes d'enfants conventionnées et co-accueils :

NOMBRE DE PLACES : chaque accueillante peut accueillir jusqu'à 4 enfants équivalents temps plein, et avoir jusque 8 inscrits. Les co-accueillantes (2 accueillantes qui travaillent ensemble) peuvent compter maximum 14 inscrits, et 8 ETP (équivalents temps plein). Le service compte 49 accueillantes.



SITUATION GÉOGRAPHIQUE : les accueillantes accueillent et veillent au bien-être des enfants à leur domicile. Elles sont réparties sur l'ensemble du territoire communal. Le service accompagne également les accueillantes domiciliées sur la commune de Nassogne.

Récemment, deux co-accueils ont ouvert leurs portes : il s'agit de deux accueillantes qui décident de travailler ensemble en dehors de leur domicile, l'un est situé dans les locaux de l'école libre de On, le second, à l'école libre Saint-Martin de Marche.

PERSONNEL D'ENCADREMENT : les accueillantes sont encore sous un semi-statut (ni salarié, ni indépendant). Elles reçoivent des indemnités (non imposables) en fonction du nombre d'enfants présents et, si elles en font la demande, un complément (imposable, lui) en cas d'absence d'un enfant malade. Leur statut n'est malheureusement pas complet et celui-ci dépend exclusivement du législateur fédéral.

Le 13/03/2009 a encore eu lieu une manifestation en faveur du statut complet, qui, outre une reconnaissance professionnelle, permettrait sans doute une pérennité et une stabilité plus importante dans cette profession.

Suite à cette manifestation et à d'autres démarches entreprises par la coordination des services d'accueillantes, le sujet du statut des accueillantes est revenu dans les débats communautaires et fédéraux.

FORMATION : une formation préalable est requise. Le (la) candidat(e) peut s'en voir exempté(e) sur validation d'une formation assimilée. Le recrutement est permanent et se fait via un contact avec le service. Régulièrement, les accueillantes suivent des formations continuées organisées par le service.

FONCTIONNEMENT : Les horaires d'accueil sont définis par l'accueillante elle-même, en tenant compte des impératifs professionnels des parents.

Les accueillantes sont encadrées par 4 assistantes sociales. Celles-ci se rendent régulièrement dans tous les milieux d'accueil.

L'entièreté des tâches liées à l'accueil des enfants est assumée par l'accueillante (courses, repas, nettoyage et désinfection, etc.)

Grâce au soutien de la Commune, la majorité des jeux, du matériel de puériculture et du matériel de psychomotricité est fourni par le Service.

PARTICULARITÉ À MARCHÉ :

Appel à une psychomotricienne : depuis 2008, les accueillantes bénéficient de la collaboration d'une psychomotricienne relationnelle.



Le but du passage de cette psychomotricienne est d'apporter aux accueillantes des nouvelles clés d'observation de l'évolution psychomotrice des enfants et ainsi de les aider à proposer aux enfants un environnement matériel (matelas, table à langer, jouets...)

et un environnement relationnel (comment le tenir, le porter, le changer...) qui leur permettent de franchir de manière harmonieuse les grandes étapes de leur développement psychomoteur.



NOUVEAU À MARCHÉ DÈS LE 1^{ER} OCTOBRE



Tartes salées à emporter
 Les mercredis, vendredis soirs et samedis
 Sur commande
 au plus tard la veille jusqu'à 19h00

0476.55.11.72



TARIFS :

- Pour 1 à 2 personnes 7 € •
- Pour 6 à 8 personnes 17 € •

Possibilité de mini tartes pour vos réceptions

Place Toucrée n°8 - 6900 Marche

**UN CADEAU
 CONVIVIAL ET ORIGINAL**
 au profit d'actions sociales



au prix de
12,50€

**VERRE DE COLLECTION
 TRAPPISTES DE ROCHEFORT**
 décoré gracieusement par MILO DARDENNE

Information et vente :
www.lions.be/barriere-de-champlon
 ou **082 71 15 50**



LIONS CLUB BARRIERE DE CHAMPLON

bureau

MEMO

**OUVERTURE
 385 M²**



**PAPETERIE GÉNÉRALE
 FOURNITURES DE BUREAU
 BEAUX-ARTS • COPY SERVICE**

LIVRAISON GRATUITE

Nouvelle adresse: CHAUSSÉE DE LIÈGE À MARCHÉ-EN-FAMENNE

L'ONE : le pouvoir subventionnant, l'organe de contrôle :

Accueillir des enfants de 0 à 12 ans de façon régulière et professionnelle ne s'improvise pas. Pour assurer un encadrement de qualité et des conditions d'accueil qui répondent aux attentes des usagers et des professionnels, des réglementations spécifiques régissent la mise en place et le fonctionnement de toutes les structures d'accueil. Ces réglementations doivent s'appliquer en cohérence avec le code de qualité et tenir compte de ses principes psychopédagogiques. Les structures d'accueil 0-12 ans doivent se déclarer auprès de l'ONE et se conformer au code.

Dans le cadre de la mission « Accueil », l'ONE assure, dans le respect des législations, l'autorisation, l'agrément, le subventionnement, l'organisation, l'accompagnement, le contrôle et l'évaluation de l'accueil de l'enfant de moins de 12 ans en dehors de son milieu familial.

Par ailleurs, préalablement à son ouverture, toute structure qui organise l'accueil d'enfants de 0 à 6 ans, doit se déclarer à l'ONE, respecter le code de qualité (0-12 ans) et obtenir l'autorisation de l'Office, à tout le moins.

Tous les 3 ans, les milieux d'accueil ayant obtenu l'attestation qualité délivrée par l'O.N.E. doivent la renouveler. Ils conservent ainsi le droit à être subventionnés.

QUAND DOIS-JE INSCRIRE MON ENFANT À NAITRE OU DÉJÀ NÉ ?

Vous pouvez inscrire votre enfant par simple contact téléphonique, dès le 3^{ème} mois de grossesse (pour plus de détails voir 1^{ère} question FAQ) ;

QUEL TARIF ?

Le tarif appliqué est celui de l'ONE, lequel est fonction de la rémunération des parents et d'un tableau barémique revu annuellement.

EXEMPLES :

Revenus nets mensuels par ménage	Participation des parents par journée (100%)	Participation des parents par demi-journée max 5 h de présence (100%)
Jusqu'à 876,20 €	2,14	2,14
1000 €	5,29	3,17
1500 €	8,26	4,96
2000 €	10,99	6,59
2500 €	13,71	8,23
3000 €	16,50	9,90
3500 €	19,35	11,61
4000 €	21,98	13,19
4500 €	24,89	14,93
5000 €	27,82	16,69

Ce tableau reprend des exemples, le barème des revenus est beaucoup plus détaillé.

Une réduction de 30% est accordée lorsque l'enfant fait partie d'une famille nombreuse (au moins 3 enfants) ou lorsque 2 enfants de la même famille sont accueillis simultanément dans un milieu d'accueil. Un tarif spécifique est appliqué pour les enfants de + de 3 ans.



QUELS SONT LES REVENUS PRIS EN COMPTE ?

- pour les salariés : salaire net + avantages non soumis à l'ONSS et chèques-repas
- allocations sociales ou crédits-temps éventuels, revenus locatifs, revenus d'intégration, etc.
- pour les indépendants : le revenu annuel imposable repris dans le dernier avertissement-extrait de rôle est converti en un revenu mensuel net.



DÉDUCTION FISCALE :

conformément au code des impôts sur les revenus, et depuis le 01/01/2005 (exercice d'imposition 2006), les parents peuvent déduire fiscalement leurs frais de garde pour les enfants de 0 à 12 ans à concurrence de 100 % du montant payé par jour et par enfant avec un maximum délimité selon la législation fédérale en la matière (11,20 €/ jour en 2010)

AIDE COMPLÉMENTAIRE :

l'intervention accueil est une des mesures adoptées en 2008 par le

Gouvernement de la Communauté française en faveur du pouvoir d'achat des familles.

Ainsi, via un formulaire que nous devons compléter et transmettre aux parents chaque année, l'O.N.E. verse aux familles une intervention financière calculée sur base de la fréquentation et des frais d'accueil des enfants de 0 à 3 ans.



FAQ

Question 1 :
quand puis-je inscrire mon enfant ?

I. ACCUEIL DE L'ENFANT PRÉVU AVANT L'ÂGE DE SES 6 MOIS

INSCRIPTION :

à partir du 3^{ème} mois de grossesse révolu, les parents sollicitent l'inscription de leur enfant en précisant le temps de l'accueil et la date probable de l'entrée de l'enfant.



Chaque demande d'inscription est transcrite immédiatement dans un registre des inscriptions dans l'ordre chronologique de son introduction.

Le service en délivre une attestation aux parents et les informe des procédures ultérieures.

Le service ne peut refuser l'inscription pour le motif que le nombre de journées de présence par mois est insuffisant si ce nombre est supérieur ou égal en moyenne mensuelle à 12 présences journalières (jours ou demi-jours), hors les mois de vacances annoncés par les parents.

Le service notifie aux parents, endéans le délai maximal d'un mois suivant la demande d'inscription, l'acceptation, la mise en attente de réponse ou le refus motivé de l'inscription.

Toute décision de refus d'inscription est notifiée aux parents sur base d'un formulaire type dont le modèle est fourni par l'ONE et en précisant le motif de refus.

Celui-ci ne peut se justifier que soit par l'absence de place disponible à la date présumée du début d'accueil, soit par l'incompatibilité de la demande avec le règlement d'ordre intérieur ou le projet d'accueil.

En cas de refus d'une demande d'inscription, le service informe les parents des autres milieux d'accueil susceptibles de répondre à leur demande.

CONFIRMATION DE L'INSCRIPTION :

Les parents qui n'ont pas reçu de refus d'inscription confirment leur demande au plus tard dans le mois suivant le 6^{ème} mois révolu de la grossesse.

Pour les inscriptions en attente de réponse, le service notifie soit l'acceptation soit le refus motivé ou encore le fait qu'il n'est toujours pas en mesure d'accepter l'inscription, ce au plus tard dans les 10 jours ouvrables qui suivent la confirmation par les parents. Les inscriptions acceptées sont transcrites, sous forme d'inscription ferme, dans le registre ad hoc en y mentionnant la date présumée du début de l'accueil.

A ce moment, le service remet aux parents le règlement d'ordre intérieur ainsi que le projet d'accueil.



INSCRIPTION DÉFINITIVE :

L'inscription devient définitive lorsque les parents ont confirmé la naissance de leur enfant dans le mois de celle-ci.

II. PARTICULARITÉS POUR L'ACCUEIL D'UN ENFANT PRÉVU À L'ÂGE DE 6 MOIS OU PLUS

INSCRIPTION :

La demande d'inscription ne peut être formulée que dans les 9 mois qui précèdent la date prévue pour l'entrée de l'enfant chez l'accueillante.

CONFIRMATION DE L'INSCRIPTION :

Les parents qui n'ont pas reçu de refus d'inscription confirment leur demande au plus tard dans le mois à compter de l'échéance d'un délai de trois mois suivant leur demande initiale.

INSCRIPTION DÉFINITIVE :

Les parents confirment l'entrée de leur enfant chez l'accueillante au plus tard deux mois avant celle-ci. Nonobstant ces délais différents, les autres aspects de la procédure restent identiques.

Question 2 :
puis-je avoir une place d'accueil pour me permettre d'exercer un travail de nuit ou à pauses ou encore à horaire décalé ?

Les différentes M.C.A.E sont ouvertes de 7 à 19 h. La majorité des accueillantes travaillent de 7 h 30 à 17 h 30. Un horaire plus large peut être envisagé avec certaines d'entre elles.

Question 3 :
y a-t-il une structure d'accueil ouverte le samedi ?

Sur les 40 accueillantes travaillant sur la commune, 2 acceptent d'accueillir des enfants le samedi. Pour les MCAE : pas de possibilité.



Question 4 :
mon enfant présente un handicap, peut-il être accueilli ?



Oui, une collaboration avec les parents sera mise en place pour que l'accueil se passe au mieux.

Question 5 :
la structure d'accueil accepte-t-elle l'utilisation des couches lavables ?

Oui, dans tous les milieux d'accueil communaux.

Question 6 :
puis-je allaiter mon enfant dans la structure d'accueil ?

Oui, dans tous les milieux d'accueil communaux.

Question 7. :
Que représente la petite enfance au point de vue nombre d'habitants ?

A titre d'exemple : 817 enfants nés entre 01/01/2006 et le 31/12/2009 ont été inscrits dans la commune du 01/01/2009 au 31/12/2009.

MCAE LES P'TITES CAN 'AYES

Madame Joëlle FOULON rue des Sarts, 2 6900 AYE
084/32.69.88 Fax : 084/32.69.84
creche@marche.be

MCAE LES PETITES BALOUCHES

Madame Joëlle FOULON rue de la Station, 47
6900 MARLOIE
084/32.69.88 Fax : 084/32.69.84
creche@marche.be

CRECHE LES GAULOISONS

Madame Brigitte ANNEET
(uniquement pour les enfants des employés de la Défense)
Camp Roi Albert 9-2390-6602 6900 Marche
Tel : 084 24 66 02 ou 0478 48 22 49
brigitte.anneet@ocasc.be

CRECHE LES GALOPINS

Madame Anne-Françoise BRIOL rue Victor Libert 12
6900 MARCHÉ 084/32.20.93
lesgalopins@euphony.net.be

HALTE ACCUEIL LA RECRE DE VIOLETTE

Madame Joëlle FOULON rue Victor Libert 36 E 6900 MARCHÉ
084/32.69.88 Fax : 084/32.69.84 creche@marche.be

**COORDINATION ENFANCE-JEUNESSE
VILLE DE MARCHÉ**

Monsieur Georgy RENARD rue Victor Libert 36 E
6900 MARCHÉ 084/32.69.91
cej@marche.be

Contacts :

**SERVICE D'ACCUEILLANTES
D'ENFANTS CONVENTIONNEES**

Madame Anne ADAM
rue Victor Libert 36E 6900 MARCHÉ
084/32.69.80 Fax : 084/32.69.84
gardiennes@marche.be

MCAE LES ZOULOUS

Madame Joëlle FOULON
rue Victor Libert 36E 6900 MARCHÉ
084/32.69.88 Fax : 084/32.69.84
creche@marche.be



Novembre, mois du souvenir




Palais de Justice (11 novembre)

Cette année, les festivités du Relais sacré ne se sont plus déroulées un dimanche mais bien en deux séquences les lundi 8 et mardi 9 novembre. Les directeurs, leurs enseignants et des élèves avaient été invités à participer au devoir de mémoire. Avec la cérémonie du 11 novembre, près de 850 enfants et adolescents y ont pris une part active par des chants, des déclamations et par des dépôts de fleurs.



Hollogne (Relais sacré)



Profiplast

FABRICANT
CHASSIS PVC

profiplast@skynet.be - www.profiplast.be



Votre
partenaire
FABRICANT
de châssis et
volets PVC
SCHÜCO

PORTES DE GARAGE - VITRERIE GÉNÉRALE
CHASSIS - PORTES - VOLETS dans une large gamme de coloris structurés
Une entreprise de votre région : votre garantie c'est notre expérience

CONTACTS > RENSEIGNEMENTS ET DEVIS GRATUITS
> JORIS Marc : 0475/70.46.89 • rue Moressée, 17 - HEURE
> SPOTE Yves : 0477/380.250 • rue Noël 1944, 14 - 6900 VERDENNE

Rue Moressée, 16 - 5377 HEURE
Tél. : 086/32.33.93 - Fax : 086/32.33.94



PERIN & FILS

CHAUFFAGE SANITAIRE



SOLAIRES
CONDENSATIONS
POMPES À CHALEUR
INSTALLATIONS SANITAIRES
CHAUFFAGE CENTRAL TOUS SYSTÈMES
ENTRETIEN, RÉPARATION
CONTRÔLE CITERNE MAZOUT

PERIN & FILS • Rue de la Chouette, 2 • B-6900 Roy

Tél.: 084/34 40 48 • Fax : 084/34 40 48
GSM : 0478/33 28 95 • 0474/94 54 72
chauffage@perin.be • www.perin.be



FUNÉRARIUM
Pol Laffut
POMPES FUNÈBRES

Tél : **084/46.62.11**
GSM : **0475/26.93.82**



Melreux



Marche



Barvaux



Jemelle



Rochefort



Wellin



Hamoir



Anthisnes



ENTREPRISE GÉNÉRALE DE CONSTRUCTION
Collignon s.a.
pierre

Rue Al'Basse, 61 - LIGNIÈRES
Tél: 084/34.40.04 - Fax: 084/34.40.06
GSM: 0475/41.69.27
Mail: pierre@pierrecollignon.be

- Gros-œuvre
- Clef sur porte
- Chapes
- Pose tarmac
- Terrassement
- Drainage
- Canalisations

0475.545.535

warzee@skynet.be

AGRÉÉ
RÉGION WALLONNE

- Vidange de fosses septiques - puits perdus, citernes à eau et stations d'épurations.
- Hydrocureuse pour égouts.
- Curage et débouchage d'égouts, canalisations et dégraisseurs.
- Contrôle des canalisations par caméra.
- Vidange citernes agricoles.
- Pompage et épandage de lisiers (avec ou sans injecteurs - avec ou sans mélangeurs).



VIDANGE - DEBOUCHAGE
WARZEE

CH. D'ANDENNE, 11 - 5363 HAMOIS - 083.611.568



FONDS DES ACCIDENTS DU TRAVAIL



Vous avez eu un accident du travail ? Vous avez des questions ou besoin d'aide ? Une assistante sociale du Fonds des accidents du travail est à votre disposition.

LES PLUS PROCHES :

Namur : Nicole MARTIN Hôtel de Ville, Rue de Fer 081/24 87 52
Permanences : le 1^{er} mardi du mois de 13 h 30 à 16 h 30
Pas de permanence en juillet et août.

Libramont : Géraldine KEIL Adm. Com. Place com. 9 061/51 01 64
Permanences : le 2^{ème} lundi du mois de 14 à 16 h
Pas de permanence en juillet et août.

Vous avez du mal à vous déplacer ? Contacter l'assistante sociale de votre région ou appelez le 02/506 84 94 (le jeudi)
Vous voulez toucher le service en juillet ou en août ? www.faofat.fgov.be ou appelez le 02/506 84 72.

VOUS VOULEZ ÉCRIRE AU SERVICE ? Fonds des accidents du travail Rue du Trône 100 - 1050 BRUXELLES - Tél. 02 506 84 11 - Fax. 02 506 84 15

Indiquez bien : - vos nom et prénom(s), votre numéro au registre national, la date de votre accident, le numéro de votre dossier et le nom de votre assureur.

MIC-ADOS COMMUNIQUE

Vous avez du temps à partager en semaine, en journée ou encore le week-end ? Vous appréciez de passer du temps avec des enfants ?



La Bougeotte Service de baby-sitting solidaire

Recherche des personnes motivées de 16 à 76 ans pour renforcer son équipe de baby-sitters sur la commune de Marche.

INTÉRESSÉ ? Contactez Sabrina PANETA ou Valérie WAUTHELET à : **Mic-Ados** 21, rue des Brasseurs 6900 Marche 084/ 31 19 31 ou 498/93 89 25

EXPOSITION

« JOUER AUTREMENT POUR VOIR AUTREMENT »
A LA BIBLIOTHÈQUE JUSQU'AU 30 JANVIER 2011

L'idée centrale est de montrer la relation au jeu, ce lien que chaque enfant a avec son jouet ou ses jeux préférés. Un moment particulier où chacun expérimente son univers en jouant selon son caractère, ses intérêts, son vécu personnel et ses rêves.

L'art de la photographie revisité par Xavier Al Charif tient également une place importante dans l'exposition. Plusieurs thématiques ont été retenues : l'enfant et son doudou, l'enfant non encore scolarisé qui se socialise par un moment-jeu, des enfants qui créent des jeux, d'autres qui imaginent les jeux de demain...



L'exposition a aussi voulu donner l'occasion aux seniors de partager avec les plus jeunes, les souvenirs de leur enfance. A chaque rencontre les enfants sont étonnés et ravis de découvrir que leurs grands-parents

ont aussi été des petits enfants... et toujours la découverte du plaisir de jouer ensemble!

« Ce n'est pas posséder des jeux qui importe, c'est les mettre entre nous qui les rend féconds. » Pascal Deru

Cette exposition est particulière à plusieurs points de vue : elle laisse évidemment une place importante au jeu, aux livres-jeux ; elle se veut aussi un lieu d'échanges et elle est conçue pour être le point de départ d'une réflexion globale sur la place du jeu dans notre vie.

Le jeu, c'est le soleil de la vie, là où éclosent toutes ces choses qui ne servent à rien mais qui nous sont tellement nécessaires !

Alex RANDOLPH

RENSEIGNEMENTS : 084/31.32.40 ludo@province.luxembourg.be
Ludothèque provinciale 74 Chaussée de l'Ourthe

MARCHE VILLE PILOTE POUR L'INSTALLATION DE COMPTEURS INTELLIGENTS

1. De quoi s'agit-il ?



Le compteur électronique est un compteur électronique (il n'y a plus le plateau tournant mécaniquement) dont le but est d'assurer une gestion plus efficace pour le distributeur (ORES) et pour le particulier. Il permettra d'intervenir à distance sur le compteur et d'offrir au gestionnaire et aux consommateurs des informations relatives à leur consommation pour mieux la maîtriser.

2. Quel est le contexte ?

La Commission européenne a établi une série de recommandations afin d'atteindre des objectifs précis pour 2020 :

- La part des énergies **renouvelables** dans la consommation énergétique devra atteindre 13 % en Belgique (20 % en l'Europe)
- Les émissions de gaz à effet de serre devront être réduites de 20 % (de 80 % pour 2050)
- Une économie de 20 % de la consommation énergétique devra être atteinte.

3. Concrètement pour Marche :

Plusieurs centaines des compteurs électriques et des compteurs gaz seront proposés à l'installation au cours des prochains mois chez des consommateurs résidentiels qui ont été contactés personnellement. L'opération sera totalement gratuite (y compris les frais d'installation) pour les ménages concernés, qui ne percevront aucun changement pendant la phase d'évaluation technique des compteurs. Le test se déroulera tout au long de l'année 2011 et les premiers enseignements en seront tirés au printemps 2012.

LES CYCLOS DE LA FAMENNE

RECHERCHE DE LOGEMENTS CHEZ L'HABITANT (RAPPEL)



La semaine européenne de cyclotourisme se déroulera à Marche du 16 au 23 juillet 2011. Il s'agira d'accueillir 1000 à 2000 cyclotouristes pour la plupart âgés de 50 à 70 ans originaires surtout de France mais aussi d'autres pays européens. Le but : faire connaître les diverses richesses de notre terroir, par les chemins des écoliers mais aussi par une immersion chez l'habitant.

**OPTIQUE
BUISSERET**

Mâitres opticiens depuis plus de 160 ans

DÉCOUVREZ LA
COLLECTION
VINTAGE

IDÉES CADEAUX

JUMELLES, BOUSSOLES, MICROSCOPES, LOUPES, LUNETTES ASTRONOMIQUES, BAROMÈTRES...

MARCHE 2, rue de Luxembourg 084 32 19 48

WWW.OPTIQUEBUISSERET.BE

Du 20 au 26 décembre 2010

Menu de Noël (min. 2 couverts)

Bouchées apéritives

Dos de cabillaud en croute de parmesan truffé
& son coulis « Saveurs du Sud »

Coquelet du terroir aux marrons
Tatîn d'échalotes aux petits lardons croquants
& pommes de terre aux champignons des bois

ou
Fondue savoyarde & son plateau de charcuteries
Pommes de terre grillées & crudités

Bûche de Noël (noisette & mandarine)

Café & mignardises

31 décembre 2010 à partir de 19h

Menu du Nouvel An

Apéritif du Réveillon & bouchées apéritives

Suprême de caille à la mangue
Mesclun festif & son bonbon de foie gras

Gambas tigre grillée à table
Compotée de choux & son émulsion de crevettes grises

Trou normand

Médailon de veau aux morilles
& son gratin dauphinois

Pyramide de douceurs

Café & mignardises

32€

+
vin à discrétion
+
18€/pers.

85€

menu du
Nouvel An
+
boissons à
volonté lors
du repas
+
entrée
à la soirée
FlashBack

60€

menu du
Nouvel An
+
entrée
à la soirée
FlashBack

Réservations au 084/444.740 ou sur www.leffetboeuf.be



Rue des chasseurs Ardennais, 3
6900 Marche

Tél : 084/444.740

info@leffetboeuf.be

www.leffetboeuf.be

Tous les jours de 11h30 à 14h et de 18h30 à 23h



Votre partenaire en
**énergies
renouvelables**

Photovoltaïques
Pompes à chaleur
Micro-cogénération

**DEVIS
GRATUIT**

www.eco6.eu - 084 38 76 38



communiqués

Concrètement, nos cyclos voudraient pouvoir proposer un logement chez nous en mettant à leur disposition, moyennant un montant forfaitaire à convenir, une ou plusieurs chambres avec accès aux sanitaires. Le petit déjeuner serait à partager avec eux.

SI VOUS SOUHAITEZ PARTICIPER, vous pouvez prendre contact avec Chantal Vanhove au 0479-63 12 09. Vous pouvez aussi prendre contact avec la Maison du Tourisme de Marche et de Nassogne qui relaiera : 084 34 53 27.

UN CENTRE DE DOCUMENTATION CONSACRÉ AUX SCIENCES HUMAINES ET SOCIALES

Le Service d'Etudes et de Documentation Sociales (SEDS) propose un centre de documentation spécialisé en sciences sociales et humaines.

Le centre met des outils d'information et de réflexion à la disposition des **étudiants** pour réaliser un travail et des **enseignants** pour préparer leurs cours. Mais il est également destiné aux **travailleurs sociaux** qui peuvent ainsi se tenir au courant de l'évolution de leur secteur ou à toute autre personne intéressée. Ils trouveront des documents de sociologie, de psychologie, des ouvrages de références, des analyses, des récits, des témoignages, des dvd, des revues, des jeux pédagogiques, une revue de presse mais également des documents plus accessibles pour le **grand public**.

De nombreux thèmes sont abordés : protection de l'enfance, handicap, éducation, sécurité sociale, techniques de communication, vieillissement, aide sociale, travail social, méthodologie, ... Il faut aussi mentionner le fonds documentaire « Annoncer la Couleur », programme d'éducation à la citoyenneté mondiale qui propose des documents consacrés aux droits de l'homme, aux relations Nord-Sud, aux migrations, à la mondialisation de l'économie,...

Intégré au Département des Affaires Sociales et Hospitalières de la Province de Luxembourg : le centre est accessible moyennant une inscription donnant accès à plus de 3000 ouvrages qui peuvent être consultés ou empruntés. Le catalogue est consultable sur le site Internet du réseau provincial www.bibliotheques.province.luxembourg.be

Les prêts interbibliothèques, qui permettent de faire acheminer des ouvrages d'une bibliothèque à une autre, sont aussi applicables au SEDS.

PROVINCE DE LUXEMBOURG /Département des Affaires Sociales et Hospitalières/Service d'Etudes et de Documentation Sociales (SEDS) Square Albert 1^{er}, 6700 ARLON Tél : 063 212 752 Fax : 063 212 245 E-mail : seds@province.luxembourg.be
Ouvert le mar. de 10 h à 12 h et de 14 h à 16 h,
le mer. et le jeu. de 14 h à 16 h ou sur rendez-vous.

À TRAVERS LE DEUIL, LA VIE... GROUPES D'ENTRAIDE POUR PERSONNES EN DEUIL

Chacun à un moment de sa vie, est amené à vivre un deuil... Que ce soit la perte d'un enfant, d'un conjoint, d'un parent, d'un proche... Que les circonstances soient différentes (vieillesse, maladie, accident, suicide, ...).

Le deuil reste une épreuve de la vie, lourde à surmonter. La souffrance qui l'accompagne n'est pas suffisamment reconnue dans notre société. Elle est parfois difficile à partager avec l'entourage proche. Certaines personnes en deuil ont la possibilité de surmonter cette épreuve par leurs propres moyens, avec l'aide et le support de leur environnement. D'autres ont besoin momentanément d'un certain coup de pouce pour les aider à faire cette transition et parvenir à une nouvelle façon d'être. C'est pourquoi, la Province de Luxembourg a mis en place des groupes d'entraide pour personnes endeuillées. Ces groupes sont animés par des bénévoles formés à l'écoute, encadrés par des professionnels et ayant été touchés personnellement par la perte d'un proche.

Différents groupes sont proposés au nord (Marche), au centre (Libramont) et au sud (Arlon) de la province de Luxembourg.

POUR PLUS D'INFORMATIONS :

Caroline Benoit - Julie Vande Lanoitte, au 0498/81.08.49

Ets Guissart & Fils sprl

**Grains - Engrais
Produits Pétroliers - Mazout ultra**



Rue du Luxembourg, 94 • 6900 Marche-en-Famenne
Tél. 084/31.18.76

Legrand S.P.R.L.

CARROSSERIE

**Daniel Legrand,
Maître Carrossier**

Aux Minières 1 - Marloie II
6900 Marche-en-Famenne
Tél. 084 32 12 11
Fax 084 32 12 20
daniel@carrosserielegrand.be



MALDAGUE Maurice & Jonathan

AGRÉÉ RÉGION WALLONNE

VIDANGES ET DÉBOUCHAGES-CONTROLE PAR CAMÉRA
Fosses septiques - Fosses à purin - Canalisations

LOCATION POMPES
Vide puits - Citernes - Piscines - Etangs - Avaloirs et caves

TRAVAUX AGRICOLES DIVERS

**TRANSPORTS DE PIERRES, DE GRENAILLES,
REMBLAIS ET DÉBLAIS**



Rue Verte, 3 - 6900 HARGIMONT - Tél/Fax : 084/21 13 66
GSM : 0495/28 11 17 (M) - 0497/25 25 36 (J)
sprl.maldague@skynet.be

JARDIFLORE

- **Grand choix de sapins de Noël :**
nordmann, fraseri
(qui ne perdent pas leurs épinés !)
- **Marché de Noël pour mille idées cadeaux**
- * Réalisation de toutes vos décorations de table et compositions de fêtes.
- * **Meilleurs voeux pour l'année 2011 !!!**

084 21 05 16
ON (Marche) - N86

www.jardiflore.be

Toute l'équipe de **PUNCH**
vous souhaite de bonnes fêtes
et une très heureuse année **2011** !



LA COMMUNICATION À VOTRE MESURE

Conseils en stratégie de communication et recommandations d'actions ■
Studio graphique ■ Développement de campagne média
et communication de masse ■ Communication événementielle ■
Marketing direct ■ Multimédia et web design ■ Lettrage publicitaire.

PUNCH
COMMUNICATION

Global communication

Z.I. de Marlole - Rue Saint Isidore - 6900 Marche-en-Famenne - +32 84 31 17 17
info@punchcommunication.be - www.punchcommunication.be



LA VOIX DE LA MUTUALITÉ

Défendre

Centre de Service Social
Jurimut

Informier

Brochures et dépliants
Magazine
Éducation santé
Infos frontaliers
E-mut

Protéger

Assurance complémentaire : plus de 60 remboursements et services

Hospimut-Lux : votre hospitalisation, un événement qui mérite toute notre attention !

Mutualité Socialiste du Luxembourg

Place de la Mutualité, 1 - 6870 Saint-Hubert
061 23 11 11 - Fax 061 61 28 67

Conseiller

24 agences réparties sur toute la province
Services mutualistes spécialisés

Accompagner

Au fil des jours (soins palliatifs)
Association Socialiste de la Personne Handicapée
Drive Mut (permis de conduire)
Centrale de Services à Domicile (CSD)
Centre de Planning Familial
Centre Eve & Adam (IVG)
Optique Point de Mire
Prestataires de soins conventionnés



www.mslux.be
contact.lux@mutsoc.be



1. A la Maison des Aînés

Initié aux nouvelles technologies dans le cadre des ateliers de la Maison des Aînés, un groupe de passionnés s'est lancé dans la création d'un blog. Ce 10 septembre, ce blog a fêté son 1^{er} anniversaire.

L'atelier réunit, chaque mercredi matin, quelques aînés qui alimentent, par les nombreux articles qu'ils rédigent, corrigent et éditent leur blog de façon très variée afin de relayer toutes les informations relatives

notamment aux nombreux ateliers et activités proposés par et à la Maison des Aînés.

Depuis un an, quelque 60 articles ont vu le jour

et les reportages sur les différents ateliers ont été réalisés. Les récits des visites, agrémentés de photos, ainsi que quelques albums photos sont disponibles.

Nous vous invitons donc à aller faire un petit tour sur ce blog, très instructif, dont voici l'adresse : mda.marche.be. Vos commentaires constructifs sont évidemment les bienvenus.

MAISON DES AÎNÉS, 2^{ème} étage du Château Jadot, 19, rue du Commerce
CONTACT ET INFORMATIONS : Martine Dehaes
084/32.01.01 aines@marche.be

2. Jean-Roch Focant à la Vieille Cense

Au delà de la présentation à la fois très savante, très élogieuse et très technique du professeur Louis Richardeau lors du vernissage, la dernière exposition de Jean-Roch Focant a montré à quel point notre artiste a évolué dans son expression picturale. La qualité des œuvres en a surpris plus d'un par l'originalité de la démarche, par le choix des trois couleurs vives qu'il affectionne mais surtout par la beauté plastique intrinsèque qu'elles dégagent. Car c'est là l'essentiel. Depuis longtemps, le souci de représenter le monde visible n'a plus de sens pour de nombreux artistes. Le public a changé lui aussi : personne ne s'échine plus devant une œuvre abstraite pour y trouver un bout de tête d'Indien ou de pédalier de vélo; seule compte l'émotion générale ressentie. Pour parvenir à susciter cette émotion il faut avoir un don particulier qui porte un nom : le talent. Jean-Roch expose en Belgique et à l'étranger. Il souhaite lancer un projet avec

le but de regrouper les talents locaux existants et à venir...jean-roch.focant@marche.be



3. Cérémonie au monument de Verdennes

Comme d'habitude, elle s'est déroulée en présence de responsables communaux, d'anciens combattants, de membres de nos associations patriotiques et... de membres d'une famille flamande de passage qui ignorait tout des ravages que l'offensive a provoqués chez nous. Ils ont été invités à s'associer à la cérémonie et il l'ont fait avec beaucoup de recueillement, aidés en cela par la traduction à voix basse des interventions des différents orateurs. Les sonneries terminées, ils ont repris leur route après quelques échanges amicaux. Il régnait, ce jour-là, un souffle de « belgitude » dans l'air et c'était bien agréable.



4. Résultats du concours « Marche commune verte et fleurie » 2010



Cette année, il y a eu 80 participants. Parmi eux, 9 ont récolté plus de 90% des points.

Voici les noms des dix premiers :

1. M^{me} BILLY-MATHIEU de Aye ;
2. M. et M^{me} SIMON-LAURENT de Champlon ;
3. M. HENRY de Verdennes ;
4. M. RAES de Hollogne ;
5. M. Winand de Marche ;
6. M. MARECHAL de Marche ;
7. M^{me} DEFOSSET-DELFOSE de Marche ;
8. M^{me} DODRIMONT de Marche ;
9. et 10. M^{me} DURUISSEAU de On et M. et M^{me} SERON-WILKIN de Marche.

5. Nouveaux timbres

C'est le samedi 23 octobre dernier qu'a eu lieu le lancement officiel de deux timbres spéciaux de La Poste consacrés au patrimoine marchois. Le premier concerne l'ancienne brasserie des Carmes (un des trois timbres consacrés à d'anciennes brasseries belges) qui abrite actuellement le Centre de support télématique et le second aux vitraux de Folon placés à l'église de Waha. La cérémonie s'est déroulée dans les locaux de la Maison du Tourisme du Pays de Marche et de Nassogne en présence de ses membres, de représentants de l'Association Philatélique OFAC, des membres du Royal Syndicat d'Initiative et last but not least, des représentants de La Poste et de la Commune.



6. Nouvelles du camp militaire

JOURNÉE PORTES OUVERTES

Plus de 1.500 visiteurs étaient présents à cet événement bisannuel : activités et visites de toutes sortes, possibilité d'assister aux démonstrations de différentes techniques de combat rapproché (sans armes à feu),

démonstrations d'utilisation de matériels par le Génie.

Certains visiteurs se sont intéressés aux explications concernant les missions extérieures. Le plus chanceux ont eu droit à des baptêmes de l'air en hélico ; d'autres se sont promenés en char et d'autres encore ont pris le temps de visiter les stands de la Protection civile ou des pompiers... L'armée a toujours la cote.



MARCHE ADEPS : UN SUCCÈS INATTENDU



Une occasion unique pour petits et grands de découvrir les infrastructures d'entraînement de la Défense mais surtout de profiter de la faune, de

la flore, de la beauté et la sérénité des lieux. L'organisateur avait prévu un lieu de ravitaillement : un petit village doté d'échoppes en bois et d'un chapiteau. Entre gaufres, crêpes, barbecue et omelettes, les marcheurs n'avaient que l'embaras du choix.

Les petits n'avaient pas été oubliés : un stand "nature et jardinage" leur avait été réservé. Les membres du Projet Life-Natura 2Mil qui oeuvrent au sein du camp militaire proposaient aux plus jeunes de créer une fleur et de la planter dans une jardinière, le temps d'effectuer leur parcours de marche. A leur retour, ils pouvaient emporter leur chef-d'œuvre de papier.

Vers 16 h, le secrétariat d'accueil comptabilisait 1357 participants. Un record absolu et inattendu pour les organisateurs. Il faut encore y ajouter les marcheurs libres non inscrits et les visiteurs venus pour profiter de cette belle journée et de la petite restauration.

7. A propos du boulevard urbain

1. SÉCURITÉ DU CHANTIER

La sécurité est l'affaire de tous et c'est souvent plutôt une simple affaire de bon sens, d'attention et de sens des autres que de connaissance du code de la route. Se déplacer pour le moment requiert une vigilance particulière,

une attitude fair-play permanente et un sens de l'anticipation. Parmi les usagers, ce sont les plus faibles ou les plus fragilisés qui méritent une attention particulière. Il y a déjà eu plusieurs incidents, heureusement sans gravité, dus à l'inconscience de certains conducteurs...

RAPPELONS CECI BRIÈVEMENT :

- Les poids lourds sont interdits à la circulation et la signalisation a changé en conséquence.
- Tourner à gauche en abordant le futur boulevard est strictement interdit (des panneaux de signalisation ont été placés aux endroits-clés dès le début des travaux). **La priorité de droite n'est pas d'application : le boulevard reste prioritaire.**
- Tout le boulevard est **en zone 30**. Il faut s'attendre à la pose d'un radar préventif (les résultats seront enregistrés et la police en tirera les conclusions qu'on peut deviner).
- Les passages pour piétons entre les « jerseys » (ce sont ces modules rouges et blancs provisoires disposés alternativement pour délimiter



les bandes de circulation) **ne peuvent en aucun cas être empruntés par des véhicules.** Ces passages sont strictement réservés aux piétons. Excepté le personnel préposé aux travaux, personne ne peut toucher à leur disposition.

Soyons attentifs, même à la place des autres. Un moment de forcing ou d'inattention peut coûter cher en responsabilité, donc en misères de toute nature ! Parfois même en remords à traîner comme un boulet toute sa vie.

2. NOUVELLES DE L'AVANCEMENT DES TRAVAUX À LA PORTE-BASSE



Les pelleteuses ont commencé l'aménagement de la voirie car l'enfouissement des impétrants est terminé. Outre les canalisations anciennes coexistent maintenant des fils et des gaines de différentes couleurs et diamètres qui permettent de s'y retrouver en cas de nécessité. Cela reprend ou complète les tuyaux des eaux usées, les alimentations en eau (gaines bleues), en gaz (gaines noires), électricité (rouges), les lignes à fibres optiques (jaunes), les lignes de téléphone (vertes), de télédistribution...

Le chantier sera adapté pour faciliter l'accès aux commerces pour les fêtes. On peut suivre l'évolution du chantier sur le site <http://boulevard.marche.be/>

8. Cercle Historique de Marche, Hotton et Rendeux

Les Annales 2010 sont disponibles aux endroits habituels : à la librairie « L'Odyssée » rue du Commerce ; au RSI (Pot d'Étain), rue des Brasseurs ; à la Maison du Tourisme de Marche & Nassogne, place de l'Étang. Prix 13 €.



La sortie des Annales a été quelque peu retardée suite au décès de Monsieur René Hoven qui en a été le maître à penser pendant de nombreuses années. Son départ est une perte irremplaçable, non seulement pour sa famille et le Cercle mais aussi pour tous ceux qui avaient recours à lui, à sa connaissance de l'histoire locale et à son érudition.



Une large place lui sera consacrée dans les Annales à côté d'autres titres :

- **Les Seigneurs d'Hassonville**, Jean DECONINCK, retrace le passé de la petite seigneurie d'Hassonville.
- **J'étais brancardier dans les tranchées**, Dominique VAN ISTERDAEL, ou le témoignage épique de ce séminariste qui a vécu la guerre.
- **Un Ardennois interné aux Pays-Bas**, Maurice PETIT, qui raconte ici l'histoire de son grand-père, Joseph PETIT, interné aux Pays-Bas durant la guerre 1914-1918.
- **Marche et son Carnaval**, Jacques ROSSIGNON, fait la lumière sur l'histoire du carnaval de Marche !

Suite au décès de René Hoven, le Cercle réitère son appel aux historiens attirés ou amateurs qui pourraient apporter leur aide que ce soit pour la rédaction de textes ou pour proposer des sujets de conférences. Le Cercle est ouvert à tous ; c'est une association où se partagent simplicité et amitié.

9. A propos du site du Fond des Vaux

Le conseil communal a décidé à l'unanimité de restaurer une superficie de 3 ha 50 a : 1° par le débroussaillage et la mise en lumière des rochers, l'agrandissement des surfaces existantes et la connexion entre pelouses et rochers par le déboisement de 97 ares de feuillus.

2° par la mise en place d'une gestion récurrente sur les sites fauchés.

Un effort sera fait pour sensibiliser à l'intérêt des sites et aux pelouses calcaires par des aménagements didactiques, par l'organisation d'événements et l'édition de dépliants, ce qui peut apporter une plus-value au tourisme vert dans la commune. La réalisation est cofinancée principalement par l'Europe (75 %) et par la Région wallonne (21 %)

10. 22^{èmes} Journées du Patrimoine 2010. Thème « Les métiers du Patrimoine »

Énorme succès pour cette édition où nous avons pu mettre véritablement le patrimoine marchois en valeur à travers les nombreux sites restaurés avec soin par la Commune.



Déroulement sans faille de la soirée inaugurale qui aura demandé 4 mois de travail à une équipe de plus de 50 personnes sous la coordination du Comité des Journées du Patrimoine et de l'Institut du Patrimoine Wallon.

Fréquentation : 15.000 visiteurs au Château de Jemeppe Hargimont (soirée inaugurale + ouverture exceptionnelle) - École internationale de lutherie : 300 - Atelier de menuiserie Éric HOGGE : 150 - Vieille Cense de Marloie : La Route des Templiers : 100 - Vieille Cense de Marloie : Exposition A. RUBAIN, M. PROUMEN & A. FORCEILLE : 300 (WE des JP) (Photo : Jonathan DELHEZ)

11. Une centenaire au Home Libert

Le 11/11/2010 Madame Simone PRESEAU née le 11/11/1910 à Ixelles et résidente au Home Libert, a fêté son centième anniversaire dans l'intimité mais en présence du personnel. La Commune lui a offert un petit cadeau. Toutes nos félicitations.

12. Prestations de serment

Parmi le personnel communal 9 personnes ont prêté serment et ont été nommées statutaires le lundi 8 novembre. Il s'agit de (de G. à D.) : Bernadette COMBLE, Pascal GASPARD, Françoise DAVE, Carine LAMBERT, Pierre ROTH, Eric REMY et Benoît REMICHE (Photo : Julien Bil). **FÉLICITATIONS !!!**



COMPOSITION

La commission Nord-Sud est composée de membres de toutes les tendances politiques marchaises et de personnes issues du monde associatif.

Christian NGONGANG – Président – Echevin
Ludivine SERVOTTE , Juliette WALCKIERS - Oxfam/Magasins du Monde
Michel LOZET, Paul ROMAN – ASBL Main dans la Main
Daniel LIBIOULLE – Amnesty International
Jean-Marie KNOTT – CNCD
Conseillers communaux et/ou CPAS : Christine DURUISSEAU, Jérôme PETIT (également CNCD - 11 11 11) Stéphane DEMUL, Bernard GOFFINET, Benoît PONCELET, Nicolas GREGOIRE, Philippe SCHREDER, Sylviane FRANCE, Christine WALHAIN-WINCKEL, Louis THOMAS.

HISTORIQUE DE LA COMMISSION

Plusieurs initiatives citoyennes ont précédé la création de la commission Nord-Sud à Marche. En 2002 « Ma commune, ce n'est pas le bout du monde » ainsi qu'en 2003 le Comité Anti-Bwaki (CAB) Bukavu-Congo, une association œuvrant dans la région des grands lacs, en République Démocratique du Congo.

Fin 2005, le Conseil communal approuve le principe de la création de la Commission Nord-sud.

1. L'objectif de la Commission est de renforcer la solidarité Nord-Sud, principalement dans l'amélioration du bien-être et de l'aide humanitaire.

Les axes d'intérêt principaux sont d'ordre :

- 1) Sanitaire et soins de santé.
 - 2) Agroalimentaire.
 - 3) Enseignement.
 - 4) Culturel, pour autant qu'il procure un mieux-être direct à la population.
2. L'activité de la Commission Nord-Sud, qui se réunit au moins une fois par trimestre, consiste :
- 1) À donner un avis de pertinence au sujet de projets proposés à la Commune.
 - 2) À susciter l'intérêt de la Commune et de la population marchaise à propos des projets Nord-Sud.
 - 3) À gérer les 5.000 € alloués chaque année par la Commune pour soutenir des projets par des aides ponctuelles.
 - 4) À constituer une plate-forme d'échanges et d'évaluation avec des initiateurs de projets humanitaires Nord-Sud, pour pouvoir éventuellement dégager des impulsions en provenance de la Commune.

RESUME DES ACTIONS DE LA COMMISSION

2005 : Solidarité envers la population victime du Tsunami : subside de 2500 euros.

2006 : Soutien de la Commune au spectacle de Pie Tshibanda organisé au profit de l'ASBL « La Main dans la Main ».

2007 : Soutien à un projet de sensibilisation à la récupération des déchets pour les artisans de COTONOU au BENIN - par un subside de 250 €.

2007 - 2008 : Soutien de Commune au profit de l'asbl « La Main dans la Main ». Le projet de Désenclavement de la Rivière Molua dans le territoire de Bumba (RDC) avait été déposé par l'ASBL marchaise à la Région wallonne fin août 2006. Cofinancé par la Région, la Communauté Française et la Commune, sur un montant total de 75.550 €, 12,5 % du budget (soit 9444 €) étaient à charge de la commune de Marche. Cette somme a principalement servi à l'achat de pirogues pour amener les travailleurs sur la rivière ainsi qu'à l'acheminement de tout le matériel que nous avons acheté (principalement à Kinshasa). L'objectif principal du projet était, par le déblayement de la rivière Molua, de faciliter la navigabilité de la rivière sur plusieurs dizaines de kilomètres et d'améliorer le transport des produits agricoles vers le centre urbain ainsi que la commercialisation des denrées commerciales vers les localités rurales. Plus de 40.000 habitants sont directement bénéficiaires du projet.



2009 :

1. Les « Cyclotes Recyclées » de Marche ont participé à une marche de 100 km en faveur de différents projets de développements dans le tiers-monde, soutenus par OXFAM (OXFAM TRADE WALKER). La Commune a soutenu le projet, par l'intermédiaire de la commission : 500 €.
2. Soutien à l'action de la Marche des Ecoles « MARCHÉ SUR MARCHÉ ». Un projet dans le cadre de l'ASBL « La Main dans la Main » pour la construction de bancs pour deux écoles situées à BUMBA, dans la province de l'Equateur, en République Démocratique du Congo. La Commune a donné 235 € en complément de la somme de 1265 € rassemblée par les jeunes marcheurs des écoles.
3. La Commission Nord-Sud a accordé, en fin d'année, à l'ASBL « La Main dans la Main » une aide supplémentaire de 1500 € pour la construction de ces bancs des deux écoles. Cette aide a permis de construire 50 bancs en bois supplémentaires.
4. Le Collège a voté un crédit pour un montant de 1500 € pour venir en aide au groupe italien NT Teatro, groupe d'acteurs amateurs de la région sinistrée des Abruzzes (séisme du 07 avril à Aquila).

2010 :

1. Le projet « PARTAGEONS NOS OUTILS ». La Commune, via la Commission Nord-Sud, octroie une aide financière de 1000 € à cette ASBL, pour un projet de construction d'école à POTOKOU au BENIN. Cette ASBL houffaloise s'était adressée à plusieurs villes de la province.
2. L'ASBL GEOMOUN. Aide financière de 1500 € à l'ASBL GEOMOUN, un projet d'un couple belge qui vit en HAÏTI, dans le cadre du séisme en Haïti. Il s'agit d'un centre d'accueil et de scolarisation pour les enfants de la rue. Aide financière de 1500 €. <http://www.geomoun.org/>
3. ASBL ADESH. Aide financière de 1000 € à l'ASBL ADESH – en Province de Luxembourg – qui a pour but d'apporter une aide au développement éducatif et sanitaire en HAÏTI. Cette ASBL soutient des projets ciblés d'année en année (scolarisation – plantation – envoi de matériel). <http://www.adesh-be.org/>



Nouvelles de la commission Nord-Sud de Marche

4. **Le projet Handi'stArts** : Ce projet, présenté par 2 Marchois, consiste, au cours d'un voyage d'une année autour de monde à aborder différents projets en relation avec le handicap et de les replacer dans le contexte culturel. Ce projet sera documenté par la création d'un blog, et par des reportages écrits et photographiques qu'ils montreront à leur retour dans les villes et écoles. Ils ont déjà établi contact avec une quinzaine de projets axés sur la créativité et le handicap dans le monde – Strasbourg, Europe de l'Est, Chine du Sud-Est et l'Amérique du sud au cours d'un voyage qui a débuté le 29 août 2010 pour se terminer en août 2011. Le budget global de leurs projets est de 26.000 €. La moitié vient de fonds propres ils sont aidés par différents parrainages. La ville de Marche, via la Commission Nord-Sud, accorde une aide de financière de +/- 800 € (remboursement des tickets de train transsibérien). Email : handistarts@gmail.com
Blog : <http://handistarts.wordpress.com>
5. Aide à Mr François BOUCHERIE. Cet étudiant de Marche, participe à une activité de rencontres et de projets au Bénin, organisée par DBA, une ONG belge. Le but de cet ONG est de pallier les difficultés auxquelles est confrontée l'agriculture dans la zone du Sahel. Des solutions sont rendues possibles par la plantation d'arbres et la construction de micro-barrages. La Commission Nord-Sud a décidé de le soutenir en lui donnant la somme de 300 €. Le cercle photographique marchois Hocus Focus lui a prêté le matériel photographique pour ramener un reportage à l'intention de la Ville de Marche. <http://www.ongdba.org/>

AUTRES PROJETS EN COURS D'ETUDE

La Commission Nord-Sud est actuellement consultée à propos de différents projets.

1. Jumelage avec la commune de Cove (Département du Zou au Bénin).
Ce projet consiste à encourager les communes de la province du Luxembourg à établir des accords de jumelages avec une des 9 communes du Zou groupées au sein de l'Association des Communes du Zou. De multiples opérations en faveur du développement de ce département ont déjà été entreprises et réalisées par la Province : formation de fonctionnaires, réhabilitation d'hôpitaux, fourniture de matériel scolaire, d'ordinateur, construction d'écoles, etc...
2. Une demande de partenariat entre le Richelieu International de Mbour (Sénégal) et la Ville de Marche. Le Club Richelieu de Mbour cherche à défendre la langue française au Sénégal. Il cherche la collaboration de partenaires pour participer au renforcement des capacités intellectuelles des jeunes et à leur épanouissement. La demande de partenariat concerne un soutien dans le cadre de la dictée organisée de façon annuelle par l'obtention de dictionnaires à distribuer aux différents vainqueurs de ce concours, et de partenariat au sens large avec les écoles et la jeunesse de la commune de Marche.



Platine (70 ans)

Monsieur et Madame Poncelet – Borremans,
rue du Bondeau, 7 Marche

Brillant (65 ans)

Monsieur et Madame Magis – Godfroid, rue Delvigne, 58 On
Monsieur et Madame Plisnier – Deloge, rue du Luxembourg, 2/ap20 Marche

Diamant (60 ans)

Monsieur et Madame Gaspard – Boutay, Al Tombelle, 4 Aye
Monsieur et Madame Latour – Hermann, rue Grandchamps, 11 Champlon
Monsieur et Madame Lemaire – Ronchesne, rue du Luxembourg, 2/ap 35 Marche
Monsieur et Madame Léonard – Hardenne, rue de l'Himage, 55 Marloie
Monsieur et Madame Noltink – Cunibert, rue Pimpernelle, 8 Marche
Monsieur et Madame Raes – Verdeur, rue Devant le Bois, 49 Aye
Monsieur et Madame de Sauvage Vercour – de Grady de Horion,
Th. des Corbeaux, 10 Marche

Or (50 ans)

Monsieur et Madame Antoine – Griette, rue des Acacias, 10 Marche
Monsieur et Madame Antoine – Procès, rue V.Libert, 7/C.42 Marche
Monsieur et Madame Bancheau – Déom, rue des Peupliers, 5 Hologne
Monsieur et Madame Bechoux – Xhurdebise, ch. de Marenne, 106 Marche
Monsieur et Madame Cheval – Walch, Al Vau, 11 Lignièrès
Monsieur et Madame Claessens – Calle, av. du Monument, 21/A15 Marche
Monsieur et Madame Conotte – François, rue V. Libert, 33 Marche
Monsieur et Madame De Brandt – Tremblo, rue des Prés, 17 Marloie
Monsieur et Madame Depierreux – Chignesse, r. de Serinchamps, 54 Aye
Monsieur et Madame Devahive – Christophe, Pl. de l'Etang, 11/bis3 Marche
Monsieur et Madame Doppagne – Quinet, ch. de Rochefort, 103 Marloie
Monsieur et Madame Drossart – Joiris, Av. du Monument, 21/B.14 Marche
Monsieur et Madame Dublet – Thirion, rue du Vivier, 53 Aye
Monsieur et Madame Dumont – Balbeur, La Campagnette, 29 Marche

Monsieur et Madame Fortemps – Maréchal, av. du Monument, 23/bt16 Marche

Monsieur et Madame Fournaux – Vagner, rue du Hêtre Rouge, 6 Marche

Monsieur et Madame Jacot – Collignon, Pré du Chanoine, 4 Marche

Monsieur et Madame Guillaume – Sénéchal, rue Américaine 17, Marche

Monsieur et Madame Kelner – Lassence av. de la Toison d'Or, 109 Marche

Monsieur et Madame Knott – Mailleux, Chemin de Roy, 16 Champlon

Monsieur et Madame Lamette- Gruslin, rue du Thier, 50 Waha

Monsieur et Madame Laurent – Henrotin, rue de la Baronne, 1 Marche

Monsieur et Madame Letiste – Mievis, r. de l'ancienne Poste, 7 Marloie

Monsieur et Madame Lobet – Collard, rue Béverée, 6 Marche

Monsieur et Madame Loly – André, rue Mionvaux, 38 Marloie

Monsieur et Madame Lomba – Swerts, Vieille Route de Liège, 16 Marche

Monsieur et Madame Luc – Koeune, r. de Bastogne, 43 Marche

Monsieur et Madame Maillen – Gerard, rue Saumont, 33 Aye

Monsieur et Madame Michel – Gengoux, rue du Vivier, 14 Aye

Monsieur et Madame Michel – Lange, rue du Progrès, 4 Marche

Monsieur et Madame Marrion – Duchesne, av. du Monument, 19/0010 Marche

Monsieur et Madame Marsin – Dessoy, rue de la Plovinète, 7 Marche

Monsieur et Madame Morsomme – Pétré Bois Notre-Dame, 18 Marche

Monsieur et Madame Penet – Bastien, Bois Notre-Dame, 27 Marche

Monsieur et Madame Poelmans – Carton, Aux 4 Vents, 18 Waha

Monsieur et Madame Poncin – Ronsijns, rue des Cerisiers, 9 Marche

Monsieur et Madame Poncin – Streber, av. de la Toison d'Or, 61/C.23 Marche

Monsieur et Madame Quinet – Doppagne, rue des Rossignols, 7 Marche

Monsieur et Madame Renard – Dupuis, ch. de l'Ourthe, 142 Marche

Monsieur et Madame Roch – Grégoire, Pl. Cap. Mostenne, 29 On

Monsieur et Madame Trentels – Nicodème, rue Antiémont, 69 On

Monsieur et Madame Wera- Baetens av. de la Toison d'Or, 135/ap3 Marche

Monsieur et Madame Woillard – Desquesnes, rue de la Fontaine, 19 Marloie

Monsieur et Madame Zoller – Bernard, rue Gotto-Royau, 7 Aye

MAISON DU TOURISME du Pays de Marche & Nassogne

Pour obtenir l'agenda détaillé ou pour annoncer votre événement :
Maison du Tourisme du Pays de Marche & Nassogne asbl
Place de l'Etang, 15 - 6900 Marche-en-Famenne
Tél. : +32(0)84/34.53.27 - Fax : +32(0)84/34.53.28
infotourisme@marche.be
<http://maisonstourisme.nassogne.marche.be>

11-12/12/2010 - Marloie - Marché de Noël
Site de la Vieille. Org.: Les D'jins chez nous asbl - (084/31.45.41)

11/12/2010 - Forrières - Rallye automobile : Balade 'La Der'
Org.: Rallye Club Forrières (<http://rallyeclubforrieres.e-monsite.com>)

11/12/2010 - Forrières - Concert de Noël par la chorale Schola Camille Jacquemin Eglise Saint-Martin. Org.: Schola Camille Jacquemin (www.scholacj.be).

11-12/12/2010 - Aye - Marché de Noël
Marché de Noël dans les ateliers et à l'extérieur (entrée à l'arrière du bâtiment). Dès 15 h. Entrée gratuite. Lieu: Garage Allart Motor. Org.: Garage Allart Motor (084/31.17.08)

14/12/2010 - Marche Pause santé (séance d'information) : Comment alléger ses dépenses en soins de santé
Par Alain Kleinkenbergh, responsable régional. De 12 h 15 à 13 h 15, salle La Marchette. Org.: Mutualité Chrétienne (084/32.09.11)

17-18-19/12/2010 - Marche - Marché de Noël 45 chalets. Cadeaux, artisanat de Noël, spécialités de bouche à déguster ou à emporter, présence du Père Noël, ambiance musicale, manège forain, commerces du centre ville ouverts. Feu d'artifice le vendredi à 20 h 30. Place aux Foires. Org.: Comité des fêtes de Marche (<http://comitedesfetes.marche.be>)

19/12/2010 - Nassogne - Soirée de Noël et feu d'artifice Dès 16 h 30, animation musicale, petite restauration (tartiflette, pommes de terre au foie gras, crêpes, ...), vin et chocolat chaud, ... autour des braséros et sous chapiteau chauffé. Feu d'artifice à 20 h. Entrée gratuite. Place communale. Org. : RSI Nassogne, Harmonie Royale Communale, Foyer des Jeunes.

09/01/2011 - Marche - Bourse d'échange pour motos anciennes
Dès 9 h 30. Lieu : (WEX). Org.: Moto Rétro Famenne Ardenne (www.mrfa.be)

11/01/2011 - Marche Pause santé (séance d'information) : Les différents régimes amaigrissants Par Isabelle Lekeux, diététicienne. De 12 h 15 à 13 h 15, salle la Marchette. Org.: Mutualité Chrétienne (084/32.09.11)

11/01/2011 - Marche Conférence : Entreprendre autrement : des travailleurs pilotent leur entreprise
Avec Grégory Berthet, directeur Syneco. Participation gratuite. A 19 h 30, MCFA. Org.: CIEP (063/21.87.26)

31/01/2011 - Marche Exposition : 'Voir autrement pour jouer autrement'
Une exposition sur le thème du jeu et de l'enfance. Des photographies, des témoignages, des textes vous guideront tout au long de cette exposition. Lieu : Bibliothèque centrale provinciale. Org.: Ludothèque provinciale (084/31.32.40)

01/02/2011 - Marche Conférence : L'économie sociale ou solidaire, est-ce une alternative?
Avec Bruno Frère, chercheur qualifié du FNRS et maître conférencier à l'Université de Liège. Participation gratuite. A 19 h 30, Maison de la Culture Famenne-Ardenne . Org. : CIEP (063/21.87.26)

08/02/2011 - Marche Pause santé (séance d'information) : Ostéopathie : en savoir plus!
Par Sandrine Walhin, kiné-ostéopathe. De 12 h 15 à 13 h 15, salle la Marchette. Org.: Mutualité Chrétienne (084/32.09.11)

26/02/2011 - Masbourg - Marche d'après-midi 6 et 12 km. Départ de 14 h à 19 h, salle des Grands Prés. Org.: Marcheurs de la Masblette (www.come.to/masblette)

01/03/2011 - Marche Conférence: L'habitat groupé Avec Georges Debaisieux de la ferme de Vevy à Weron. Participation gratuite. A 19 h 30, Maison de la Culture Famenne-Ardenne. Org.: CIEP (063/21.87.26)

04 > 08/03/2011 - Marche-en-Famenne - Carnaval de la Grosse Biesse

VENDREDI EN SOIRÉE : inscriptions sur les vitrines des commerçants. **SAMEDI** : 14 h, spectacle gratuit pour enfants sous chapiteau – 16 h, introduction du Grand Mautchi – 22 h : concert. **DIMANCHE** : 07 h, ramassage des gilles – 11 h, rondeau des gilles – 14 h 30, cortège carnavalesque – 17 h, rondeau final – 20 h, bal sous chapiteau. **MARDI** : 13 h, sortie de Gugusse – 20 h 30, brûlage du sac à malices de Gugusse - 22 h, brûlage de la bosse du gille. Pendant tout le week-end, fête foraine sur la place de l'étang. Org.: Comité Carnaval (<http://www.carnaval.marche.be>)

15/03/2011 - Marche-en-Famenne - Pause santé (séance d'information) : Le couple Par Chantal Maquet, psychologue. De 12 h 15 à 13 h 15, salle la Marchette. Org.: Mutualité Chrétienne (084/32.09.11)

MAISON DE LA CULTURE FAMENNE-ARDENNE Chée de l'Ourthe, 74 | 6900 Marche

084/31.46.89 | Fax : 084/31.14.11 | Mail : mcfa@marche.be
www.maisondelaculture.marche.be &
www.triangledesbellesmuses.be
Billetterie : 084/32.73.86 (mardi > vendredi de 12h à 18h)

SAISON 2010-2011

Exposition | L'ILLUSOIRE QUI NOUS HABILLE
Interroger les codes vestimentaires et l'importance de l'habit qui nous définit. Jusqu'au 17/12 | Du lundi au vendredi de 10 h à 18 h | dim. de 14 h à 17 h | MCFA | Marche

Musique (Rock) | MY LITTLE CHEAP DICTAPHONE - OPERA ROCK en concert

Des guitares rock, des cordes classiques, un spectacle de haute voltige aux frontières de la musique, du théâtre et du cinéma ! Sam. 11 décembre 2010 | 20 h15 | MCFA | Marche



Danse | SOURCES par la Cie des sources

Un danseur haïtien propose un trio alliant danse, accordéon et chant. Voluptueux. Sam.15/01/11 | 20 h15 | Dim. 16/01/11 | 17h | MCFA | Marche
Prix : Adultes : 13,5 € ou 7 chèques culture | Etudiants et dem. d'emploi : 7,5 € ou 3 chèques culture | Article 27 : 1,25 €

Exposition | LA NUIT DES CHASSEURS

Fremok et Nos restes : deux collectifs d'auteurs et dessinateurs bruxellois en virée dans notre province ! Du 17 janv. au 17 fév. 2011 | Du lun. au vend. de 10 h à 18 h | Dim. De 14 h à 17 h | Vernissage le sam. 15/01/2011 à 14 h | MCFA | Marche

Musique (du monde) | KLEZMIC ZIRKUS en concert

Samedi 22 janvier 2011 | 20 h 15 | Al Cwène Dè Bwè | Juzaine (Bomal)

Spectacle Jeune Public | LE BUREAU DES HISTOIRES par le Théâtre du Tilleul

Un spectacle d'ombres et de musique où comédiens, régisseurs et musiciens, personnages d'un petit théâtre imaginaire, racontent de drôles d'histoires aux drôles d'enfants que nous sommes.

Dim. 23 janvier 2011 | 15 h | MCFA | Marche

Musique (Rock) | ARNO en concert

La tête brûlée de la scène belge en concert exceptionnel à Marche pour présenter son nouvel album « BrussID » | Sam. 29 janvier 2011 | 20h 15 | MCFA.

Musique (Jazz) | JACQUES PIROTTON QUARTET en concert

Samedi 5 février 2011 | 20 h 15 | Maison de village | Mormont (Erezée)

Théâtre | ANTIGONE de Sophocle

Le classique de Sophocle revisité par une troupe belgo-franco-burkinabée. Une relecture moderne d'un texte antique où français et mooré s'entremêlent. Ven. 11 février 2011 | 20 h 15 | MCFA | Marche

Théâtre | PECORA NERA d'Ascanio Celestini

Une fable italienne parsemée d'imprévisibles illuminations et de personnages hilarants. Vertigineux. Ven. 18 février 2011 | 20 h 15 | MCFA | Marche

Théâtre | LE CERCLE DE CRAIE CAUCASIEN de Bertolt Brecht

Le chef d'œuvre de Brecht rehaussé par un jeu étonnant et subtil sur les costumes et les masques. « Une pièce politique transcendée par la poétique ». Ven 25 février 2011 | 20 h 15 | MCFA |

Exposition | VIVANT POUR DE VRAI

Une expo insolite qui éveille la curiosité des tout-petits. En expédition dans un univers coloré, les enfants de 3 à 6 ans rencontrent des créatures mystérieuses... Du 28 février au 25 mars 2011 | Accès uniquement dans le cadre de visites animées | MCFA | Marche

En mars 2011 :

« Le mois de la petite enfance », des spectacles pour les petits de 0 à 5 ans !

Di 06/03/11 La bassine, sons d'histoires...

Par Les Liseuses de la Cie Et si | Hotton

Di 13/03/11 Regarde Par Yvette Berger | Marche

Me 16/03/11 Les contes de la mère poule

(tout p'tit ciné-récré) | Marche

Di 20/03/11 Boîtes Par le Nuna Théâtre | Marche

Di 27/03/11 Le Grand Saut Par le Théâtre de la Guimbarde | Marche



NOËL AU THÉÂTRE du 27/12 > 09/01

FESTIVAL JEUNE PUBLIC : c'est reparti pour la 17^{ème} édition !

15 spectacles familiaux et 1 film pour tout-petits dans 15 villages de Famenne-Ardenne

Du 27 décembre 2010 au 09 janvier 2011, des comédiens prennent leur quartier d'hiver au coin de la rue, dans 15 villages de Famenne-Ardenne ! Vous pouvez venir les voir tout près de chez vous ! Enfants, parents, grands-parents, nous sommes tous conviés !

Noël au Théâtre, c'est un temps en famille, entre amis, un temps pour partager une pièce et rencontrer d'autres univers. Un temps convivial autour d'un bol de cacao et de galettes maison !

Réservation indispensable dès le 9 novembre 2010 à la MCFA Marche : 084/32.73.86 (billetterie ouverte du mardi au vendredi de 12 h à 18 h). Attention ! Ne seront valables que les réservations payées. **Prix très accessible** : le prix est unique : 5 € ou 3 cc | Article 27 : 1,25 € ; une réduction de 1.5 € ou 1 cc est offerte à tous les membres de la

Ligue des Familles sur présentation de la carte de membre valide

Judi 30 décembre 2010 | 10 h | Marche | Cinépointcom

Un spectacle et un film pour tout-petits à Marche ! Film d'animation | dès 2.5 ans **LE BONHOMME DE NEIGE** de Dianne Jackson C'est l'hiver. Un petit garçon façonne un bonhomme de neige. La nuit, le petit garçon descend l'escalier sur la pointe des pieds, sort et découvre que son bonhomme de neige a pris vie. Le petit garçon lui fait faire le tour de la maison, un tour au résultat inattendu : ils trouvent une moto dans une remise et partent à l'aventure. Mais à leur retour, le bonhomme de neige doit se mettre au congélateur, afin de ne pas fondre. Le bonhomme de neige prend le petit garçon par la main. Ils s'envolent pour un féérique voyage jusqu'au Pôle Nord...

Mercredi 5 janvier 2011 | 15 h | Marche | Maison de la Culture :

Cirque | dès 5 ans **MI OTRO YO** par la Compagnie Doble Mandoble.

Mi Otro Yo mélange la magie à l'acrobatie et au théâtre physique en dansant sur la corde de l'absurde. Le héros aux multiples facettes se heurte à l'inattendu, fait face à ses contradictions, plonge dans l'autodérision et se réveille dans la poésie. Il ne s'agit plus de faire la démonstration d'une performance magique mais de mettre la technique au service d'une nouvelle forme de théâtre visuel, à la fois ludique et originale.

Un bus gratuit passe par Marche pour des spectacles à proximité de votre commune !

« Stip » | **Lundi 27/12/2010** | Barvaux : 14 h 15 Waha (école communale), 14 h 25 Marche (cimetière), 14 h 45 Barvaux (Salle Mathieu De Geer) retour dès 16 h 05

« 22 V'là Thibault » | **Mardi 04/01/2011** | Rendeux : 14 h 15 Marche (complexe Saint-François), 14 h 25 Marche (cimetière), 14 h 30 Bourdon (arrêt de bus en face de la cité blanche), 4 h 35 Hotton (café 'Le Jacquemart'), 14 h 45 Rendeux (salle de gym école com) retour dès 16 h 25

« L'ennemi » | **Dimanche 09/01/2011** | Hotton : 14 h 20 Marche (arrêt bus cimetière « Pol Laffut »), 14 h 25 Bourdon (église), 14 h 35 Rendeux (Centre 'Couleurs du Monde'), 14 h 45 Hotton (Salle 'Le Royal'), retour dès 16 h 10

Ne tardez pas à réserver vos places ! Découvrez toute la programmation de la saison 2010-2011 de la Maison de la Culture sur le site www.maisondelaculture.marche.be ou sur <http://triangle.marche.be/> !

wikiwi.be
Créateur de site Internet

Meilleurs vœux
créatifs pour 2011

Mieux que des mots,
découvrez nos références sur :
www.wikiwi.be

Wikiwi.be - De Naeyer Raphaël
Route de Waillet, 13 - 6900 Marche-en-Famenne
tél.: 0478.42.53.38 - info@wikiwi.be



Paramédical Team
Ambulance ou véhicule adapté pour :

- EXAMENS,
- CONSULTATIONS
- URGENCES

DOUBLE SERVICE

- Transport vers l'hôpital de votre choix.
- Personnel qualifié à bord.

AMBULANCE
24h/24
7j/7

Conventionné pour mutualité 134.
Faites appel à notre team pour encadrer vos manifestations.

1

2

Tél. : 084.22.26.20

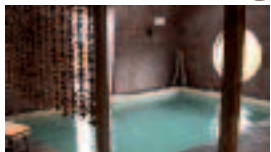
INNOVATION
BEAUTÉ - CATIO LIFT

Esprit de Nature
Les Bains
Espace privilège • Beauté • Bien-être

Nouveau service
EPILATION DEFINITIVE AU LASER

Votre institut de beauté spécialisé
EN LIFTING SPECTACULAIRE !

Prix de lancement
Valable jusqu'au 15 décembre **40€** + Offert **CATIO LIFT** contour des **YEUX**



Promos Spéciales fêtes !

Avantages aux plus rapides !
du 1^{er} au 15 décembre remise supplémentaire sur nos formules « chèques cadeaux »

■ Accès aux thermes (3h) + tapis de massage 37€ > **30€**

■ Un maquillage + soin éclat pureté 65€ > **60€**

■ Extension d'ongles en gel french ou couleur : 75€ > **40€**

■ Gommage du corps + massage relaxant (1h45 de soins) 105€ > **95€**

■ Hammam traditionnel + hydratation corps à l'huile d'argan 65€ > **58€**

■ 6 accès aux thermes 150€ > **135€**

■ 1 accès aux thermes (3h) + 1 gommage corps + 1 massage corps (4h45 de soins) 130€ > **100€**

■ 1 accès aux thermes (3h) + 1 soin mains « Esprit de nature » + 1 pose vernis 65€ > **50€**

Vos chèques cadeaux sont valables 1 an !
Nous restons ouvert jusqu'à 17h les 24 et 31 décembre.

Pour les lecteurs du Bulletin Communal

BON DE 10€

à valoir sur un soin, un produit ou une promo.
Valable sur présentation de cette annonce.

Comment agit Catio Lift visage et yeux ?

Catio Lift redonne de la tonicité et du volume aux muscles du visage.

Phase1 - Le drainage :

les toxines sont éliminées et remplacées par de l'oxygène, le carburant beauté de notre peau.

Phase2 - La stimulation musculaire :

la peau se lisse et les rides s'estompent. Les traits remontent de façon spectaculaire pour un visage plus jeune dès le 1^{er} soin.

Tarif :

Catio lift : antirides profond rajeunissement par stimulations musculaires et drainage 62 €

Catio lift yeux : antirides, cernes et poches 35 €

Si cumulé avec « soin visage » : 25 €

Catio vital lift : nettoyant traitant + stimulations musculaires et drainage 115 €

Catio lift + beauté lifting : rajeunissant et lissant au collagène marin 125 €

Titres Services TRUSQUIN

REPASSAGE - NETTOYAGE

Nos 70 collaborateurs
vous présentent
leurs meilleurs vœux 2011

Route de Bastogne, 38a
6900 MARCHÉ-EN-FAMENNE
Antenne MARCHÉ • Tél. : 084/ 37 97 41
Antenne NAMUR • Tél. : 081/ 23 00 14

www.trusquin-titres-services.be

Thierry
Colmant

CONSEILLER
EN MARKETING
& EN GESTION

Une bonne idée...
un bon produit...
sont au cœur de votre réussite

...et aussi :

- un grand professionnalisme dans tous les domaines liés au marketing et à la gestion
- une approche de vos marchés - orientée client -

► Thierry COLMANT peut être un acteur du succès de votre P.M.E., de votre T.P.E. ou de votre projet en vous apportant ses 30 ans d'expérience en marketing et en gestion.

Pour en savoir plus : www.colmant.biz

Apprécié par la Région Wallonne et l'Auxil membre de l'APC et de l'APC

COLMANT MANAGEMENT S.P.R.L.
Rue de la Forêt, 44 - 6900 MARCHÉ-EN-FAMENNE
E-mail : thierry@colmant.biz - G. S. M. +32(0)495 52 05 90



Osez l'indépendance !

CHALLENGE
CRÉATEUR D'AVENIR

Challenge est spécialisé dans l'accompagnement à l'auto-crédation d'entreprise. Challenge vous propose des solutions confirmées en accompagnement, formation, financement, mise à disposition de locaux... Des outils efficaces pour tester votre projet... Avant de prendre votre envol !

Vos questions

- 1 / J'ai envie de me lancer comme indépendant ! Quelles aides pouvez-vous m'apporter ?
- 2 / Mon projet n'est pas encore assez clair dans ma tête, pouvez-vous m'aider à le peaufiner ?
- 3 / Je voudrais démarrer mon activité avec un maximum de sécurité ! Avez-vous une solution ?
- 4 / J'ai besoin d'un espace professionnel pour recevoir mes clients, que me proposez-vous ?
- 5 / Et après, puis-je encore faire appel à votre réseau, à vos compétences ?

Nos réponses

- 1 / Challenge vous propose un accompagnement personnalisé, sur mesure et à votre rythme dans le respect de votre projet et de votre personnalité, en toute confidentialité. Sont également accessibles des formations où vous rencontrerez d'autres Créateurs d'entreprise.
- 2 / « Bien situer son projet » vous donne, en 5 jours, les bons outils et les connaissances pratiques afin de développer votre activité.
Dans un environnement professionnel, « Le Village des Créateurs® » vous donne l'opportunité, en 12 semaines, de mûrir intensivement et de construire votre projet en étant entouré d'experts.
- 3 / Vivez l'aventure de l'indépendance tout en conservant vos allocations de chômage et en utilisant l'infrastructure juridique et administrative de Challenge. Testez-vous grandeur nature !
- 4 / Des bureaux équipés sont à votre disposition à Marche et à Dinant dans un cadre professionnel tout en bénéficiant du soutien d'un accompagnateur.
- 5 / Félicitations, vous avez franchi le pas ! Nous restons à votre disposition après la création de votre activité.



CHALLENGE SCRL fs / Chaussée de Recogne, 50 / B-6840 Neufchâteau
Tél. +32(0)61 28 75 41 / Fax +32(0)61 28 75 49 / info@challengeonline.be

Nous sommes présents à Marche / Neufchâteau / Arlon / Dinant
Contactez-nous pour un rendez-vous :

061.28.75.41